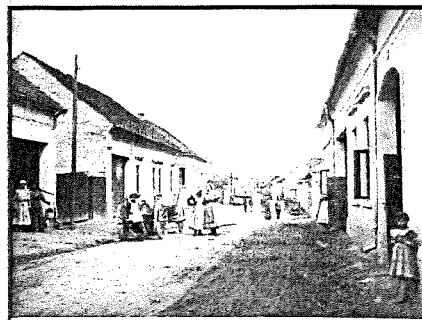


300 a 250/ks

**Jarní**      **č. 1/2003**

# Zpravodaj města Mýta



**Vážení čtenáři,**  
přinášíme Vám první číslo letošního Zpravodaje, ve kterém najdete na s. 1 a 2 zprávy ze zasedání rady a zastupitelstva města. Na s. 3 se budete setkávat s dalšími informacemi pro občany a zajímavostmi z historie Mýta. Inzerátům, oznámením a výzvám iniciovaným Vámi, občany či podnikateli v Mýtě, je k dispozici s. 4.

### **SCHVÁLENA ÚSPORNÁ VARIANTA ROZPOČTU MĚSTA NA ROK 2003**

Městské zastupitelstvo schválilo na svém pravidelném zasedání 24. února 2003 úspornou variantu rozpočtu města Mýta v následujícím rozsahu:

Příjmy předpokládáme ve výši 18,3 mil. Kč, v tom daňové příjmy 6,9 mil. Kč, nedaňové příjmy 2,7 mil. Kč, příjmy z kapitálového majetku 1,0 mil. Kč, dotace z rozpočtů vyšších stupňů 7,7 mil. Kč.

Výdaje očekáváme ve výši 15,6 mil. Kč, v tom běžné výdaje 14,7 mil. Kč, kapitálové výdaje ve výši 0,9 mil. Kč.

Rozpočet na rok 2003 je koncipován jako přebytkový (+ 2,4 mil. Kč) s tím, že jim budou financovány jak splátky bankovních úvěrů, tak i tvorba rezervy na krytí zvýšených výdajů spojených s realizací významných investičních akcí v letech 2003-2004.

V odsouhlaseném návrhu rozpočtu nejsou zahrnuty plánované, avšak dosud neschválené dotace a příspěvky ze státního rozpočtu. Po přiznání dotací bude radou města Mýta projednána příslušná změna rozpočtu a předložena městskému zastupitelstvu k opětovnému posouzení a rozhodnutí.

Oproti předchozímu rozpočtovému roku dochází jak na straně příjmů tak i výdajů k výraznému poklesu o cca 40%. Je však třeba

mít na paměti, že v roce 2002 byly realizovány rozsáhlé investiční akce - rekonstrukce domu s pečovatelskou službou a obnova školního sportovního areálu, které si vyžádaly značné finanční prostředky (v celkovém objemu cca 19 mil. Kč). Předložený nižší návrh rozpočtu na letošní rok neznámá ohrožení základních funkcí města, přesto je třeba do budoucna počítat s omezením rozpočtových výdajů.

#### Srovnání rozpočtů města v letech 2001 až 2003 (údaje v tis. Kč):

	2001	2002	2003 (výhled)
Daňové příjmy	6 736	6 693	6 856
Nedaňové příjmy	3 142	3 291	2 719
Kapitálové příjmy	3 505	1 694	1 000
Přijaté dotace	4 676	17 823	7 687
<b>Celkem příjmy</b>	<b>18 059</b>	<b>29 501</b>	<b>18 262</b>
Běžné výdaje	11 031	8 847	14 731
Kapitálové výdaje	11 054	20 278	880
<b>Celkem výdaje</b>	<b>22 085</b>	<b>29 125</b>	<b>15 611</b>
Saldo příjmů a výdajů	-4 026	+376	+2 651

### **ČISTIČKA ODPADNÍCH VOD**

Město Mýto plánuje v letošním roce začít se stavbou čističky odpadních vod (ČOV). Zahájení stavby je přímo závislé na udělení státní dotace, o kterou je požádáno u státního fondu životního prostředí. O udělení dotace se v současné době rozhoduje. V první etapě by měla být realizována samotná stavba objektu ČOV. Tato bude fungovat na principu nízkozátěžové aktivity a jemnobublinné aerace. Náklady na stavbu samotného objektu ČOV se pohybují kolem 15 mil. Kč.

Druhou etapou realizace záměru na odkanalizování města bude stavba sběračů A a B. Sběrač A je páteřní, začíná v Nádražní ulici (za silničním mostem na Cheznovice) a po levém břehu Holoubkovského potoka vede souběžně s korytem až k samotnému objektu ČOV. Sběrač B bude začínat na křižovatce "nad traktorkou", bývalým náhonem povede kolem Rouček a Letnou ulici až na Benátky. Po přechodu Holoubkovského potoka bude v čerpací stanici napojen na páteřní řad A. I v případě kanalizačních sběračů dosáhne investice výše 15 mil. Kč. Celkové náklady na odkanalizování našeho města se budou pohybovat okolo 30 mil. Kč. Maximální výše dotace, poskytnuté na tuto akci státem, je 60% (tj. 18 mil. Kč), dalších 20% nákladů (tj. 6 mil. Kč) uhradíme pomocí zvýhodněného státního úvěru a zbývajících 20% (tj. 6 mil. Kč) z vlastních zdrojů.

### **INFORMACE K ROZVOJI PRŮMYSLOVÉ ZÓNY MÝTO-ZÁPAD**

V naší průmyslové zóně vyrůstají v současné době areály firem RUMPOLD, FOXCARGO a LINDE FRIGERA. Poslední ze jmenovaných firem zahájila ve 12. týdnu tohoto roku přípravné práce, které je třeba provést před samotnou realizací stavby. Jedná se především o přeložku melioračního potrubí a dále o přeložku trasy vysokého napětí a přeložku telekomunikačního kabelu. Začátkem dubna by měly být zahájeny hrubé terénní úpravy. Samotná hala bude ocelová, o půdorysu 180 x 60 m. Dokončení stavby se plánuje ke konci letošního roku.

### **AUTOBUSY V MÝTĚ**

Poplatky za autobusy byly na letošní rok uhrazeny v plné výši, tak jak je stanovili provozovatelé plzeňské i zbirožské autobusové dopravy. Všechny linky proto zajíždějí na autobusovou zastávku na náměstí, školní autobusy kromě toho stavi i na zastávce u školy.

MěÚ dále řešil oprávněnou stížnost občanů Mýta, týkající se autobusové linky 470010, spoj 19 ze Strašic přes Mýto do Rokycan, který podle platného jízdního řádu měl stavět na zastávce na náměstí v 10.14 h, avšak nestavěl. Po několika urgencích na ČSAD Plzeň bylo zjištěno pochybení na straně ČSAD a následně přislíbeno vydání příslušného příkazu, který zjedná nápravu v této věci od 31.3.2003. Splnění tohoto přislíbení bude kontrolováno, v případě zjištění některých dalších nesrovnalostí je možné informovat MěÚ.

Poznááte tuto známou mýtskou ulici? Přečtěte si na s. 3 povídku o obrázku, se kterým se letos budeme setkávat v záhlaví jednotlivých vydání. Zpravodaj bude v letošním roce vycházet v nové, rozšířené podobě a stále zdarma.

Doufáme, že tento formát přispěje k lepší čitelnosti a také umožní zaznamenat větší množství informací nejen ze strany MěÚ, ale v případě zájmu také ze strany čtenářů, místních organizací a firem.

Pokud chcete ve Zpravodaji uveřejnit vlastní náměty, připomínky, upoutávky, oznámení či zprávy, obraťte se se svým požadavkem na p. Auingeru na MěÚ Mýto. Je možné zde domluvit placenou inzerci, jejíž podmínky uvádíme na poslední straně.

Zpravodaj bude tak jako dosud vycházet 4x ročně, a to v březnu, červnu, září a prosinci, stejně tak jako přichází čtvero ročních období.

Přejeme příjemné čtení.

### **VOJTĚŠSKÁ POUŤ 27.4.2003**

Na neděli 27.4.2003 připravujeme opět Vojtěšskou pouť. Bude probíhat stejným způsobem jako v minulém roce. Dopoledne atrakce na náměstí a koncert v kostele, odpoledne mše u Vojtěcha, zpívání a posezení při harmonice, bubnu a dobrém moku. Proti loňsku bude ještě dopoledne v prostorách MěÚ výstava leteckých modelů a modeláři v případě přijatelného počasí zpestří svými ukázkami odpoledne u Vojtěcha. V pátek 25.4. bude Country bál na Kařízku a v předvečer poutě taneční zábava U Štochlů. Detailní průběh pouti bude uveden na plakátech.

### **VÝZVA OBČANŮM**

Na MěÚ se často dostávají zájemci o koupi či pronájem nemovitosti v katastru Mýta. MěÚ však nemá potřebné informace, aby mohl těmto žadatelům poradit. Pokud by občané, kteří chtějí své nemovitosti nabídnout ke koupi nebo pronájmu, poskytli MěÚ základní informace (jméno, tel., umístění nemovitosti), může jim úřad pomoci zkontaktovat eventuelního kupce (nájemce).



## ZÁKON O POHŘEBNICTVÍ A SMLOUVY O PRONÁJMU MÍSTA PRO HROB

V letošním roce vstoupil v platnost nový zákon o pohřbivnictví, z něhož vyplývají pro MěÚ i občany, kteří se starají o hroby na hřbitově, úkoly, které je nutné v letošním roce splnit. Zákon přináší svým způsobem nový pohled na hrob a jeho "vlastnictví". Město Mýto jako správce hřbitova (úředně pohřebiště) propůjčuje občanům místo (hrobové místo), na kterém lze za jistých podmínek vybudovat hrob, do něhož mohou uložit pozůstatky svých blízkých. Pro pronájem hrobového místa je třeba uzavřít nájemní smlouvu mezi občanem a městem Mýtem a tato smlouva se musí uzavřít letos.

**Nestačí tudíž jako dosud záznam v úřední knize na MěÚ o tom, že je hrob zaplacen. Tuto smlouvu musí mít uzavřenu každý občan "vlastníci" hrob na hřbitově i ten, který jej měl dle dřívějších zápisů vykoupěn "navždy".**

Neexistenci smlouvy mezi občanem a MěÚ Mýto končí po roce 2003 nárok na hrobové místo a město může poté s takovým místem nakládat dle svých potřeb (pronajmout jinému zájemci, zrušit, udělat parkovou úpravu apod.), prostě stávající "majitel" jim přestává být.

Pro to, aby občan mohl i nadále užívat místo na mýtském hřbitově pro svůj hrob, je třeba udělat následující. Co nejdříve se dostavit na MěÚ Mýto a uzavřít zde smlouvu na hrobové místo, na němž má umístěn hrob a dále zaplatit za pronájem.

Pronájem činí od 1.3.2003 100,-Kč/rok, splatných předem na 5 let, tj. do 28.2.2008. Pokud má občan zaplacen již z dřívější doby, odčítá se mu za každý zaplacený rok po 1.3.2003 10,-Kč/rok, resp. 30,-Kč/rok podle toho, zda má zaplacen před rokem 1999 či v tomto a dalších letech, kdy se platil poplatek 100,-Kč/10let, resp. 300,-Kč/10let.

Smlouva se uzavírá zpravidla na 10 let. Smlouva může být zrušena ze strany občana kdykoliv, ze strany MěÚ pouze tehdy, nezaplatí-li občan za pronájem do 3 měsíců ode dne, kdy byl k zaplacení vyzván, či neuzavře-li novou smlouvu do půl roku poté, co byl k tomu vyzván.

Na pronajatém hrobovém místě má nájemce právo zřídít hrob a ten po schválení správcem pohřebiště osadit rámy, pomníkem, keřem či stromem. Stavební díla jsou majetkem nájemce, nakládání se stromy a keři je v kompetenci správce pohřebiště.

Tím jsme stručně popsali náležitosti, které musí občané a správa pohřebiště učinit v roce 2003. Případné nejasnosti Vám rádi na MěÚ vysvětlíme.

## SBÍRKA NA OPRAVU ZVONU KOSTELA SV. ŠTĚPÁNA

Jak víte, MěÚ vyhlásil v létě minulého roku sbírku na opravu zvonu kostela sv. Štěpána na hřbitově v Mýtě. Ta prozatím dosáhla výše téměř 40 000,- Kč. Dosud byla oslovena asi polovina občanů Mýta. Ve sbírce budeme pokračovat v letošním roce a doufáme, že do léta nutné prostředky shromáždíme. Na opravu zvonu je potřeba 70 000,- Kč. MěÚ děkuje všem, kteří do sbírky přispěli a přispějí.

## NOVÉ NÁZVY MÝTSKÝCH ULIC

Další záležitostí, k níž bychom chtěli znát vyjádření občanů či jejich návrhy, je označení některých ulic v Mýtě, které zatím název nemají a vzhledem k budoucímu vývoji ve městě by bylo vhodné, aby byly pojmenovány. Prozatím se jedná o tyto ulice:

- slepá ulice mezi Letnou I. a Letnou II., do které se vjíždí od nádraží - navržen oficiální název "Slepá" podle již vžitého neoficiálního označení
- cesta mezi ulicemi Vojtěšskou a Těškovskou - navržen název "Pod Sladovnou"
- cesta za stodolami od Vojtěšské až ke Studánce kolem objektu firmy Cabmat - návrh je nazvat ji opět již vžitým neoficiálním názvem "Za Humny"

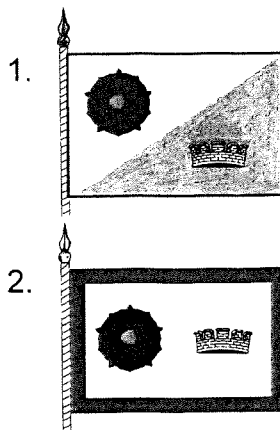
Toto jsou prozatímní návrhy, které musí schválit zastupitelstvo. Pokud by občané (především zmiňovaných ulic) měli jiné představy, je možné je akceptovat, dostaneme-li do příštího zastupitelstva na MěÚ návrh jimi vymyšleného názvu ulice podepsaný občany, kteří mu vyslovují podporu.

Pokud občané Mýta a Kařizku pocítují potřebu pojmenovat ulici, v níž bydlí a která zatím nemá název (několik takových ještě máme), mohou podat žádost podepsanou občany, v ulici bydlícími, na MěÚ. Bude-li dostatečná podpora této žádosti, zastupitelstvo jí jistě vyhoví.

## MÝTSKÝ PRAPOR

Před časem se naši občané vyjadřovali k návrhům městského praporu. Z možností, které tehdy byly k dispozici, nejvíce hlasů získala ta, kde byl v modrém poli umístěn znak města. S tímto návrhem jsme podnikli další kroky směřující k jeho schválení a zde jsme narazili na potíže. Znak totiž nesplňoval podmínky, které vyplývají z pravidel vexitologie (= nauka o vlajkách a praporech). Dle těchto pravidel je při návrhu městského praporu nutno dbát užití barev, které jsou ve znaku města, a prvků, které znak obsahuje. Sám znak jako celek přitom na praporu nelze použít. Nové návrhy, které vám předkládáme k posouzení, splňují tato pravidla. Jde o dvě základní varianty s několika různými barevnými možnostmi:

- 1. varianta:** úhlopříčně rozdělená plocha praporu na bílou a žlutou část, v bílém poli je červená růže a ve žlutém bílá hradební koruna z našeho znaku  
Pro zvýraznění kontrastu koruny se žlutým podkladem je možná další varianta s červenou barvou hradební koruny (bílá je ale přesnější).
- 2. varianta:** bílá plocha praporu žlutě orámovaná a v ní červená růže a hradební koruna v barvě bílé, červené nebo žluté  
Obě varianty vidíte na připojených obrázcích, v barevném provedení si je můžete prohlédnout na úřední desce Mýta na MěÚ. Obracíme se na občany, aby pomohli vybrat jednu z uvedených možností. Hlasovací archy jsou na MěÚ a hlasování proběhne do konce dubna.



## SVOZ POPELNIC

*V úterý 29.4. končí týdenní svoz popelnic a začíná čtrnáctidenní. Následující svoz tedy bude v úterý 13.5.2003.*

## MÍSTNÍ POPLATKY A PLATBY ZA VODU

*MěÚ upozorňuje, že 31.březen 2003 byl posledním dnem, kdy měly být v pokladně MěÚ zaplacen místní poplatky. Pokud občané budou váhat s jejich splacením, mohlo by se stát, že jim bude naučtováno 50% penále z prodlení. Žádáme proto občany, aby ve vlastním zájmu uvedli své dluhy vůči městu do pořádku, pokud tak již neučinili. Stručně připomínáme, o které poplatky jde:*

- za užití systému sběru odpadů
  - za psy
  - za užívání veřejného prostranství
  - z reklamy
  - z ubytovací kapacity
  - z provozování herního přístroje
- Poplatky uvedené pod body a), popř. b), c), se týkají všech občanů, poplatky pod body d), e), f) platí spíše pro podnikatele.*

*Kromě těchto místních poplatků současně v pokladně MěÚ probíhají platby za vodu, jejichž uhrazení je rovněž termínováno datem 31.3.2003. Ke dni 25.3.2003 bylo registrováno ještě okolo 100 neuhrazených plateb.*

## BYTY V DPS OBSAZENY

*Poslední volný byt v DPS byl přidělen k 1.3.2003 p. Bohumilu Sýkorovi, čímž je kapacita domu naplněna.*

## VELIKONOČNÍ VÝSTAVA V ZŠ MÝTO

**Děti a učitelé ZŠ Mýto  
Vás srdečně zvou na  
velikonoční výstavu,  
která bude  
pro veřejnost otevřena  
v pondělí 14.4. 2003  
od 14.00 do 16.30 h**

**a  
v úterý 15.4.2003  
od 15.00 do 17.30 h.**

**Výstava bude sestavena  
z prací "Jarních dílen",  
které na škole proběhnou  
8.4.2003.**

**Těšíme se  
na Vaši návštěvu.**





## KNIHOVNA MĚSTA MÝTA

V mýtské knihovně proběhla na začátku března revize knih, kterou za pomoci knihovnic provedli pracovníci Městské knihovny Rokycany. V Mýtě je čtenářům k dispozici 6890 ks knih. V r. 2002 bylo v knihovně zapsáno 159 čtenářů, z toho 22 děti, v průběhu loňského roku bylo půjčeno 4413 knih, z toho 556 knih pro mládež. Knihovnice Zdeňka Beranová a Marta Pálková také obcházejí staré lidi s donáškou knih. Roční poplatek činí 25,- Kč (pro rodinu 30,- Kč), knihy se půjčují na 6 týdnů. V knihovně najdete svazky pro dospělé, pro děti, odborné knihy, časopisy i noviny. Pravidelně se tu objeví i nové, žádané knihy, buďto zakoupené nebo zapůjčené z rokycanské knihovny.

Na novém počítači se speciálním knihovnickým programem bude postupně provedeno zapsání knih a do budoucna tento program umožní jednodušší a rychlejší vyhledávání a katalogizaci knih i přehled o výpůjčkách.

**V Mýtě je knihovna otevřena vždy ve středu od 13.30 do 18.30h**

**v I. patře domu čp. 537 v bývalém domě mládeže (v přízemí je lékárna a pamětní síň).**

## INTERNET PRO VEŘEJNOST

Od 1.4.2003 bude v knihovně umožněna další služba občanům, a to již dříve avizovaná možnost využívání internetu. Provoz veřejného internetu bude zahájen jako zkušební a podle získaných zkušeností a požadavků občanů bude přizpůsobován do optimální podoby. Radou MěÚ byly stanoveny podmínky pro poskytování této služby takto:

- poskytování veřejného internetu bude zahájeno 2.4. a pak každou další středu v době od 16 do 18h v knihovně
- poplatky za internet: 1 min = 1,- Kč, platí se hotově po ukončení práce
- další služby: tisk informací z PC na A4 - 2,- Kč/1 s.
- interval - min. 15 a max. 30 min. na 1 uživatele (možno prodloužit v případě, že není další zájemce)
- děti do 15 let mohou využívat internet buď v doprovodu dospělé osoby nebo s písemným souhlasem rodičů (předtištěný tiskopis dostanou před započítáním práce na PC)
- další informace a podrobné podmínky poskytnutí přístupu na internet budou sděleny uživateli před započítáním vlastní práce

## POHLED DO HISTORIE - staré fotografie Mýta

Jistě jste poznali, že na fotografii v záhlaví letošního Zpravodaje vidíme Dlouhou ulici od západu, směrem od domu, kde dnes bydlí Pechalovi. V tehdejší době byla většina domů dřevěná, a tak je velký požár v r. 1908 snadno zničil. Na snímku vidíme již nově vystavěné zděné domy. Na domě čp.159, kde tehdy bydlel Jan Hlavsa a který dnes již nestojí, můžeme vypátrat acetylenovou lampu (výřez obrázku vpravo dole). O pořízení těchto lamp veřejného osvětlení rozhodli mýtské radní již v lednu 1884.

Městský úřad opatřil v r. 2002 ze Státního archivu v Praze mapu z r. 1879, kterou pořídila zemská komise pro upravení daně pozemkové. Na této mapě je označeno, že Dlouhá třída začínala tam, kde končila ulice Mastnokrámská, vedoucí od hotelu, a končila u Kozího plácku, který je ve starých zápisech nazýván jako Malý ryneček. Níže uvedené letopočty a příslušná jména ukazují dobu a majitele domu po nové výstavbě po požáru, tedy od r.1909. Údaje byly získány z městského stavebního archivu.

### Domy na fotografii vlevo:

- čp.180 - 1909 Josef Šůcha, 1929 Josef Kunc, 2003 Květa Volfová
- čp.164 - 1909 Václav Bauer, 1931 Jan Dufek, 1969 Karel Braum, později dům odkoupil státní statek od Mileny Kryžeové, roz. Braumové, po r. 1989 vrácen v restituci rodině Brožových, 2003 Jitka Brožová
- čp.162 - 1909 František Kasík, 1931 Josef Brož, stavitel, 2003 Josef Brož
- čp.154 - 1909 Matěj Kebrdla, 1931 Josefa Kebrdlová, 1961 Jan Vlček, 2003 Helena Vlčková

### Domy na fotografii vpravo:

- čp.167 - 1909 František Balej, 1965 Antonie Procházková, 1990 Hana Domagalová, 2003 Petra Králová
- čp.166 - 1909 Ladislav Baum, 1931 Anna Baumová, 1969 Jan Baum, 2003 Josef Baum
- čp.222 - 1909 Emanuel Vainar, 1931 Alois Samuel, 2003 Jiří Eisenhammer
- čp.159 - 1908 Jan Hlavsa, dům nevyhořel, 1931 Jan Hlavsa - syn, později dům zbourán
- čp.158 - 1908 František Klečka, dům nevyhořel, 1982 - 2003 Karel Mašek

**V domech Dlouhé třídy bydlelo mnoho rodin, které měly stejně jako jejich domy pestrou historii. Pokud chcete obohatit záznamy o minulosti jednotlivých mýtských domů, obraťte se na manžele Zdeňku a Josefa Beranovy, kteří je připravují pro pamětní síň a uvítají veškeré dostupné prameny. V příštím Zpravodaji vám nabídneme fotografii Dlouhé třídy, tentokrát od východu, bezprostředně po požáru v r. 1908.**



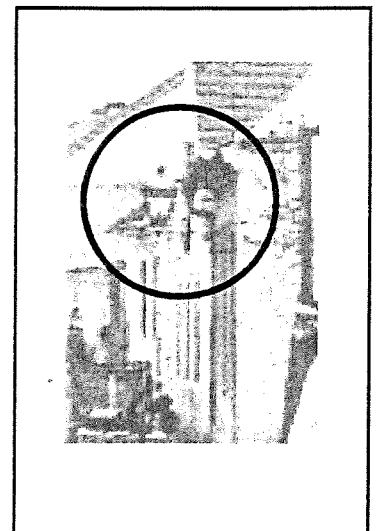
## ÚKLID PO ZIMĚ

*Podle kalendáře i podle počasí nastalo úředně jaro a naši předci měli ten chvályhodný zvyk, že si po zimě uklidili okolí svého pozemku v obci. Tento zvyk bychom měli udržovat i nadále a předat jej i našim dětem. Samozřejmě s tím, že odpadky při úklidu shromážděné nehodíme sousedovi do zahrady či do nejbližšího příkopu, ale dáme je na místa k tomu určená dle vyhlášky o zacházení s odpady. Mnozí občané již tento "jarní úklid" provedli a je to vidět. Město v průběhu března zajistilo úklid chodníků a komunikací od zimních posypových materiálů a provádí pravidelný úklid v okolí sběrných zvonů na třídění odpadu (tam bohužel často marně). Přeji bychom si, aby nám společná péče o čistotu našeho města nebyla lhostejná ani v dalším průběhu roku.*

## REKULTIVACE SKLÁDKY POD SV. ŠTĚPÁNEM

*V letošním roce má město Mýto naplánováno provést rekultivaci prostoru bývalé skládky pod sv. Štěpánem. Rozpočtové náklady na tuto akci dosahují výše 4,5 mil. Kč. Na úhradu těchto nákladů očekáváme přidělení státní dotace a zvýhodněného státního úvěru.*

*Rekultivace skládky bude zahájena hrubými terénními úpravami, kterými bude dosažen potřebný tvar skládkového tělesa. Poté budou provedeny vyrovnávací a těsnicí vrstvy. Odvodnění srážkových vod ze skládky bude zajištěno obvodovým příkopem. Konečnou fází úprav bude ozelenění celé plochy.*





## HOSTINEC POD KAŠTANEM NA KAŘIZKU ZMĚNIL NÁJEMCE

V hostinci na Kařizku, který byl v loňském roce pronajat Jaroslavě Štochlové, došlo ke změně nájemce. V současné době toto zařízení provozují manželé Hana a Roman Špačkoví z Mýta, kteří zde provoz obnovili již po měsíci přípravných prací, během nichž provedli změny v úpravě interiéru. Přáním nových nájemců je, aby se hostinec Pod kaštanem stal oblíbeným místem pro posezení obyvatel a chatařů z Kařizka, cílem procházek našich spoluobčanů i příjemnou zastávkou turistů a cykloturistů, pro něž chce vedoucí restaurace Linda Špačková kromě příjemné obsluhy zajistit i konání zajímavých akcí. Noví nájemci by rádi obnovili zpívané, které byly pro restauraci charakteristické, dále chtějí pořádat country zábavy, taneční zábavy, posezení při hudbě spojené vždy se zajímavou akcí. Každý první pátek v měsíci se tu budou pořádat šipkové turnaje pro amatéry, neméně zajímavé prý budou turnaje v ping-pongu. K velikonočnímu veselí přispějí 19.4.2003 taneční zábavou, k tanci a poslechu zahraje Duo OTTO a DANA. K Vojtěšské pouti připravili country bál v pátek 25.4.2003, kde zahrají Tuláci. Pan starosta slibil kařižeckým terasu před restaurací, kterou určitě s radostí uvítají nejenom místní, ale hlavně kolaři a turisté, kteří se zde staví k občerstvení a odpočinku.

### PRODÁM

kombinovanou dvoudveřovou chladničku s mrazničkou Gorenje HDS 201, chladnička 189 l, mraznička 68 l, mrazicí výkon 5 kg/24 h, 1 kompresor 95 W, rozměry v x š x h = 140 x 60 x 60 cm, r. výr. 1992, plně funkční, cena 2 500,- Kč.

☎ 603 912 870



### PLACENÁ INZERCE

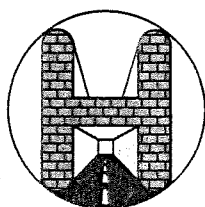
Případným zájemcům o uveřejnění inzerátu nebo reklamy ve Zpravodaji nabízíme tuto stránku k dispozici. Je možné zde uveřejnit také různé pozvánky a oznámení o konání různých akcí v Mýtě či okolí.

Cena za inzerci je stanovena podle požadované velikosti takto:

- A4 (celá strana) - 1000,- Kč
- A5 (1/2 strany) - 500,- Kč
- A6 (1/4 strany) - 250,- Kč
- A7 (1/8 strany) - 125,- Kč
- A8 (1/16 strany) - 62,50 Kč

Částky za uveřejněné inzeráty budou použity na tisk jednotlivých čísel Zpravodaje.

Příští Zpravodaj vyjde na konci června 2003. Žádosti o uveřejnění inzerce v dalším čísle projednejte na MěÚ s p. Auingerem do 15.6.2003.



# Jarní sleva až 70 %

cihelné bloky -



sádkokartonový systém - Rigips, Knauf

maltové směsi - Sakret, Hasit, Knauf

izolační materiály - vata, polystyren, lepenky

dveře, sanitární keramika, kamenina, litina



Rozvoz materiálu přímo na stavbu, s možností vykládky HR  
dosah až 18 metrů

**HRBÁČEK s.r.o. - tel. zdarma: 800 100 729**

**Ydává:** Město Mýto, 338 05 Mýto, IČO 00258911,  
čtvrtletně, pod č. MK ČR: E 11527  
**MěÚ:** tel. 371 750 390, 371 750 394  
[www.myto.globalweb.cz](http://www.myto.globalweb.cz)

**Datum vydání:** 31.3.2003  
**Zpracovala:** Marta Skálová

**Spolupráce:** Jan Auinger - zástupce starosty MěÚ Mýto  
Alena Dongresová - stavební odd. MěÚ Mýto  
Ing. Karel Balej - předseda finanční komise  
Zdeňka Beranová, Marta Pálková - knihovna a Pamětní síň Mýto  
Mgr. Iveta Vodičková - učitelka ZŠ Mýto  
Hana Špačková - soukromá podnikatelka Mýto